

Velkommen til information om erhvervsuddannelserne på CELF 2020

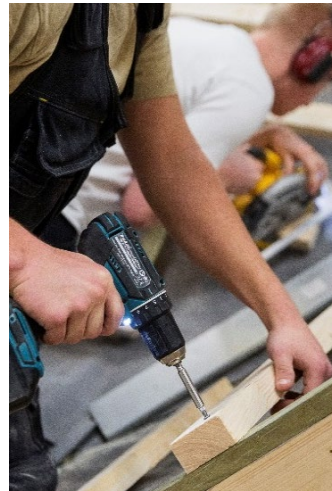


Fremtiden bygger på jer!

Byggeri og anlæg

Uddannelser på CELF inden for fagretningen:

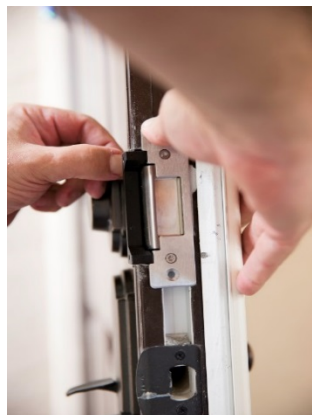
- Bygnings- og anlægsstruktør
- Tømrer
- Murer



Teknik og energi

Uddannelser på CELF inden for fagretningen:

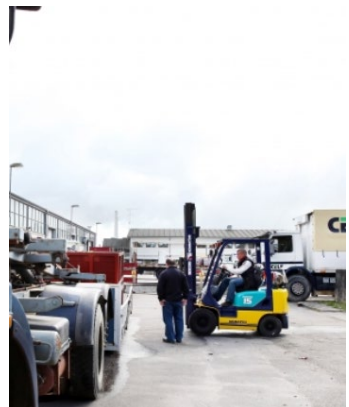
- Automatik- og procesuddannelsen
- Data og kommunikation
- Ejendomsservicetekniker
- VVS-energi
- Elektriker
- Industrioperatør



Mekanik og motorer

Uddannelser inden for fagretningen:

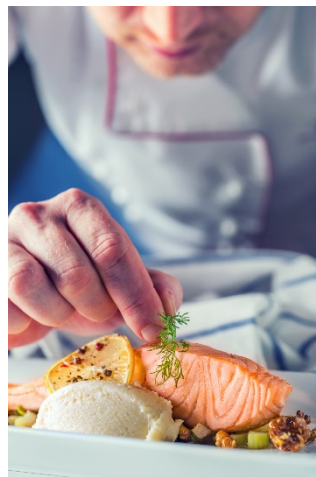
- Bådmekaniker
- Personvognsmekaniker
- Cykel- og motorcykelmekaniker
- Vejgodstransport
- Lager- og terminal



Fødevarer

Uddannelser inden for fagretningen:

- Bager og konditor
- Tjener
- Ernæringsassistent
- Gastronom/kok



Kontor, handel og forretningservice

Uddannelser inden for fagretningen:

- Detailhandel med specialer
- Handelsuddannelsen med specialer
- Kontoruddannelsen
(OBS: gennemføres kun som EUX)



SU - Statens Uddannelsesstøtte

The screenshot shows the website for the Danish State Educational Support (SU). The header includes the logo of the Ministry of Education and Research, the name 'Styrelsen for Institutioner og Uddannelsesstøtte', and navigation links for 'Nyheder', 'Paragraffer', and 'Spørgsmål'. A main navigation bar contains 'Forside', 'SU', 'SU-lån', 'SU i udlandet', and 'Satser'. The breadcrumb trail reads 'Forside / SU / Om SU til ungdomsuddannelser (gymnasium, hhx mv.)'. The left sidebar lists various menu items, with 'Om SU til ungdomsuddannelser (gymnasium, hhx mv.)' highlighted. The main content area features a purple header for 'Om SU til ungdomsuddannelser (gymnasium, hhx mv.)' and text explaining that to receive SU, one must meet certain conditions. It states that the education must be approved and that the student must be 18 years old at the start of the quarter. A link is provided to check the general conditions. At the bottom, there are three circular buttons: 'Du fylder', 'Søg i minSU', and 'Tidligst SU'.

Satser

Hjemmeboende:

fra 970,- til 2.691,-

Udeboende med dispensation:

fra 4.005,- til 6.243,-

Først SU kvartalet efter eleven er fyldt 18 år og afhænger af forældrenes indkomst

<http://www.su.dk>

CELE.dk

Ungdomskort

The screenshot shows the homepage of the website www.ungdomskort.dk. At the top, there are logos for the Uddannelses- og Forskningsministeriet (Ministry of Education and Research) and Trafik-, Bygge- og Boligstyrelsen (Danish Transport, Construction and Housing Authority). A navigation menu includes links for FORSIDE, OM UNGDOMSKORT, ANDEN TRANSPORTRABAT, PRISER OG SATSER, and KONTAKT. The main content area is divided into two columns. The left column, titled 'Trin 1', describes the first step: 'Bliv godkendt til Ungdomskort' (Get approved for the Youth Card). It explains that students are approved in step 1, while those aged 16-19 without education go directly to step 2. A link '> Bliv godkendt til Ungdomskort - trin 1' is provided. The right column, titled 'Trin 2', describes the second step: 'Bestil og betal hos trafikelskaberne' (Order and pay at the transport companies). It states that once approved, users can order and pay for the card at transport companies. A link '> Bestil/betaling i Mit Ungdomskort - trin 2' is provided. Below the main content, there are four orange buttons: 'Ungdomskort til 16-19 årige' (Youth Card for 16-19 year olds), 'Ungdomsuddannelser' (Youth Education), 'Videregående uddannelser' (Higher Education), and 'Priser' (Prices). At the bottom, there are four small text boxes corresponding to these categories: 'Er du ikke under uddannelse' (Are you not under education), 'Er du elev på en' (Are you a student at a), 'Er du studerende på en' (Are you a student at a), and 'Se priserne for Ungdomskort.' (See prices for Youth Card).

Som elev på en ungdomsuddannelse
Pris: 12,74 kr. pr. gyldighedsdag.

Priseksempel 30 dage:
 $(30 * 12,74) = 382,20$ kr.

Benyt NemID. Søg rettidigt, ekspeditionstiden er ca. 14 dage. Altid 30 dages gyldighed.

<http://www.ungdomskort.dk>

Skolehjem

Hvem kan bo på Skolehjemmet og hvad koster det?

EUD-elever, som vil have en uddannelse på CELF, kan bo gratis på skolehjem.

Det kan de, selvom de ikke opfylder de normale regler om, at der skal være mere end 5 kvarters transporttid fra deres hjem til nærmeste erhvervsskole:

- Elever under 18 år skal hverken betale for kost eller logi
- Elever på 18 år og derover har gratis ophold men skal betale 523 kr. om ugen for mad mandag til fredag

Et rart sted at være

Vi har et miljø, som bygger på, at man er hensynsfuld over for andre, ansvarsbevidst og samarbejdsvillig. Personalet er altid klar på at hjælpe, og de sikrer, det er et godt sted at være.

Læs mere om skolehjemmet [her](#).



Skolehjemsleder
Jeanette Frederiksen
jefr@celf.dk



Uddannelsessekretær
Gitte Jensen
gije@celf.dk

Vejledning, trivsel og SP-støtte



Jeannie Larsen
Vejleder
janl@celf.dk



Tina Foged
Vejleder
tif@celf.dk



Helle Lauritsen
Psykosocialvejleder
hela@celf.dk



Helle Nielsen
Specialpædagogisk Støtte
heni@celf.dk

Vore medarbejdere kan hjælpe dig med:

- Vejledning i forbindelse med uddannelsen
- Hjælp og støtte ved faglige, sociale og personlige udfordringer, under hele uddannelsen
- Hjælp til at søge SU
- Undgå eksamensangst
- Afhjælpe koncentrationsproblemer
- Søge specialpædagogisk støtte – IT-rygsæk m.m.

Opstart

**Vi glæder os til at se jer
10. august 2020**

